

Для служебного пользования

Экз. № 5

УТВЕРЖДАЮ

Глава города Красноярска

Э.И. Акбутатов

(ф.и.о.)

20__ г.

СОГЛАСОВАНО

Начальник УФСБ России по Красноярскому краю

В.В. Трушев

(ф.и.о.)

20__ г.

СОГЛАСОВАНО

Начальник отдела полиции № 11 МУ МВД России «Красноярское»

Ю.Р. Сафонов

(ф.и.о.)

20__ г.

СОГЛАСОВАНО

Начальник ФГКУ «30 отряд федеральной противопожарной службы по Красноярскому краю»

С.Б. Бочагов

(ф.и.о.)

20__ г.

ПАСПОРТ БЕЗОПАСНОСТИ МЕСТА МАССОВОГО ПРЕБЫВАНИЯ ЛЮДЕЙ

Муниципальное бюджетное дошкольное образовательное учреждение «Детский сад №39»
(ул. 9 Мая, 64)

г. Красноярск

(наименование населенного пункта)

2016 г.

1. Общие сведения о месте массового пребывания людей
Муниципальное бюджетное дошкольное образовательное учреждение «Детский сад № 39» (МБДОУ № 39).

660125, Россия, г. Красноярск, ул. 9 Мая, д. 64, E-mail: dou39@inbox.ru;

Заведующий - Чижова Марина Викторовна, т. 204-15-70;

Заместитель заведующего по учебно-воспитательной работе – Бутенина Евгения Николаевна, т. 204-15-80;

заместитель заведующего по административно-хозяйственной работе, ответственный за антитеррористический режим и охрану, Здор Евгений Дмитриевич, Приказ № 81 от «03» августа 2015 г., т. 204-15-80.

Ведомственная принадлежность – муниципальная собственность.

Функциональное назначение: присмотр и уход за детьми дошкольного возраста.

Свидетельство о государственной регистрации юридического лица от 19.03.2015 ОГРН: 1152468013125, ОКПО: 39695352;

Свидетельство о регистрации права (субъект) 24ЕЛ № 861884 от 27.05.2015 г.

Особенности учреждения:

Общая площадь территории – 8167 м.;

Площадь застройки – 1188,6 м.;

Общая площадь здания (4 этажа) – 3907 м.;

Площадь подвала – 969 м.;

Площадь помещений выше отметки «0» (3 этажа) – 2938 м.

количество воспитанников по проекту	190 чел.
по сменам: Работа в одну смену с 07 ч. 00 мин. до 19 ч. 00 мин.	190 чел.

Здание детского сада на 190 мест (для детей в возрасте от 1,5 до 7 лет) четырехэтажное из сборного железобетона построено в 2015 году. Фасады здания выполнены из трехслойных керамзитобетонных панелей, облицованных керамической плиткой.

Общие габаритные размеры здания по осям – 27x54 метра. Высота помещений технического подполья от пола до низа плит перекрытия – 2,64 метра. Высота помещений первого, второго и третьего этажей от пола до низа плит перекрытия – 3 метра. Высота помещений музыкального и физкультурного залов – 3,6 метров.

Детский сад обеспечивает получение дошкольного образования, присмотр и уход за воспитанниками в возрасте от 1,5 лет до прекращения образовательных отношений.

Режим работы детского сада – 12 часов (с 7.00 до 19.00). Наполняемость детского сада предполагается до 228 человек:

- 1 ясельная группа (с 1,5 до 3-х лет) наполняемостью 28 человек;
- 1 вторая младшая группа (с 3-х до 4-х лет) наполняемостью 30 человек;
- 3 средних группы (с 4-х до 5-и лет) наполняемостью 30 человек каждая;
- 2 старших группы (с 5-ти до 6-ти лет) наполняемостью 30 человек каждая;

- 1 старшая группа (логопедическая, с 5-ти до 6-ти лет) наполняемостью 20 человек.

В состав детского сада входят следующие группы помещений:

- групповые ячейки – изолированные помещения, принадлежащие каждой детской группе;
 - специализированные помещения для занятий с детьми, предназначенные для поочередного использования всеми или несколькими детскими группами (зал для музыкальных и физкультурных занятий);
 - сопутствующие помещения (медицинские, пищеблок, постирочная);
 - служебно-бытовые помещения для персонала;
 - помещение экспедиции оборудованное лифтом Q= 100 кг;
- Приблизительный штат МБДОУ № 39 - 46 человек.

Структура здания

Подвальный этаж:

- постирочная (помещение приема грязного белья; стиральная; гладильная, хранение и выдача чистого белья);
- загрузочная и тамбур с подпором воздуха;
- служебные помещения (санузел, душевая, гардеробная, и комната персонала, комната уборочного инвентаря, коридоры);
- помещения для размещения инженерного оборудования (венткамеры, электрощитовая, помещения водомерного узла и учета тепловой энергии, помещение ИТП).

1 этаж:

- групповые ячейки детской ясельной группы (с 1,5 до 3-х лет) 28 человек, средней группы (с 4-х до 5-ти лет) 30 человек – с полным набором помещений (групповая, раздевальная буфетная, спальня, туалетная, помещение для сушки верхней одежды и обуви, санузел персонала, тамбур отдельного входа);
- кухонный блок работающий на полуфабрикатах, сырье и готовой продукции (тамбура, загрузочная, помещение временного хранения отходов, комната уборочного инвентаря, комната персонала с гардеробной персонала, санузел персонала, душевая, коридор, моечная тары, кладовая сухих продуктов, кладовая для овощей, помещение с холодильным оборудованием для хранения скоропортящихся продуктов, участок обработки и хранения яиц, участок мясорыбного цеха, участок горячего цеха, участок холодного цеха, участок цеха первичной обработки овощей, участок овощного цеха, зона мойки кухонной посуды, зона раздаточной, кабинет диет. сестры, коридор, кухня);
- административный блок (кабинет заведующего, методический кабинет, коридор, санузел персонала);
- медицинский блок с полным набором помещений (процедурный кабинет, коридор, кабинет врача, туалетная с местом для приготовления физ.растворов, помещение для определения остроты зрения, санузел персонала);

- подсобные помещения и входная группа (вестибюль с зоной охраны, загрузочная, экспедиция, комната уборочного инвентаря, комната персонала, помещение охраны, тамбуры).

2 этаж

- 2 – я младшая (с 3-х до 4-х лет), 2 средние группы (с 4-х до 5-ти лет) по 30 человек каждая с полным набором помещений (групповая, раздевальная, буфетная, спальня, туалетная, помещение для сушки верхней одежды и обуви, помещение хранения игрушек);

- зал для физкультурных занятий с кладовой для хранения инвентаря;
- зал для музыкальных занятий с кладовой для хранения инвентаря;
- комната уборочного инвентаря, помещение экспедиции и загрузочной, сан. узел персонала, холл.

3 этаж

- 2 старших группы (от 5-ти до 6-ти лет) по 30 человек каждая и 1 старшая группа (логопедическая, от 5-ти до 6-ти лет) с полным набором помещений (групповая, раздевальная, буфетная, спальня, туалетная, помещение для сушки верхней одежды и обуви, помещение хранения игрушек);

- помещение загрузочной и экспедиции;
- инженерные помещения (вентиляционные камеры);
- служебно-бытовые помещения (кабинет заместителя заведующего по учебно-воспитательной работе и старшего воспитателя, кабинет логопеда, комната персонала, санузел персонала, комната уборочного инвентаря, холл).

Для возможности доступа маломобильных групп населения (МГН) на второй и третий этаж и для технологической связи первого этажа с подвальным помещением установлен лифт производства ООО «Еонесси» модели ЛП 0601БМП с размером кабины: ширина – 1100 мм, глубина – 1400 мм.

Для связи пищеблока с буфетными групп вышележащих этажей, в экспедиционной предусмотрен вертикальный технологический подъёмник Q=100 кг.

Территория учреждения площадью 8176 кв. метров обнесена металлическим ограждением из сетки, натянутой на стержни по железобетонным столбам, тип М 1Б, высотой 1,6 м, общей протяженностью 374 м. Для входа на территорию имеются две калитки КМС-0,85x1,4 (одна резервная, вторая постоянно действующая, оборудованная видеодомофоном с выводом управления на вахту учреждения) и одни ворота ВМС-4,5x1,4 с электроприводом, управляемые с вахты, либо мобильным пультом.

Территория МБДОУ № 39 общей площадью 8176 кв. метров располагается в микрорайоне жилого района «Слобода Весны» в Советском районе г. Красноярск. К территории объекта с северной стороны в непосредственной близости от въездных ворот примыкает трансформаторная подстанция Красноярской региональной сетевой компании, от которой

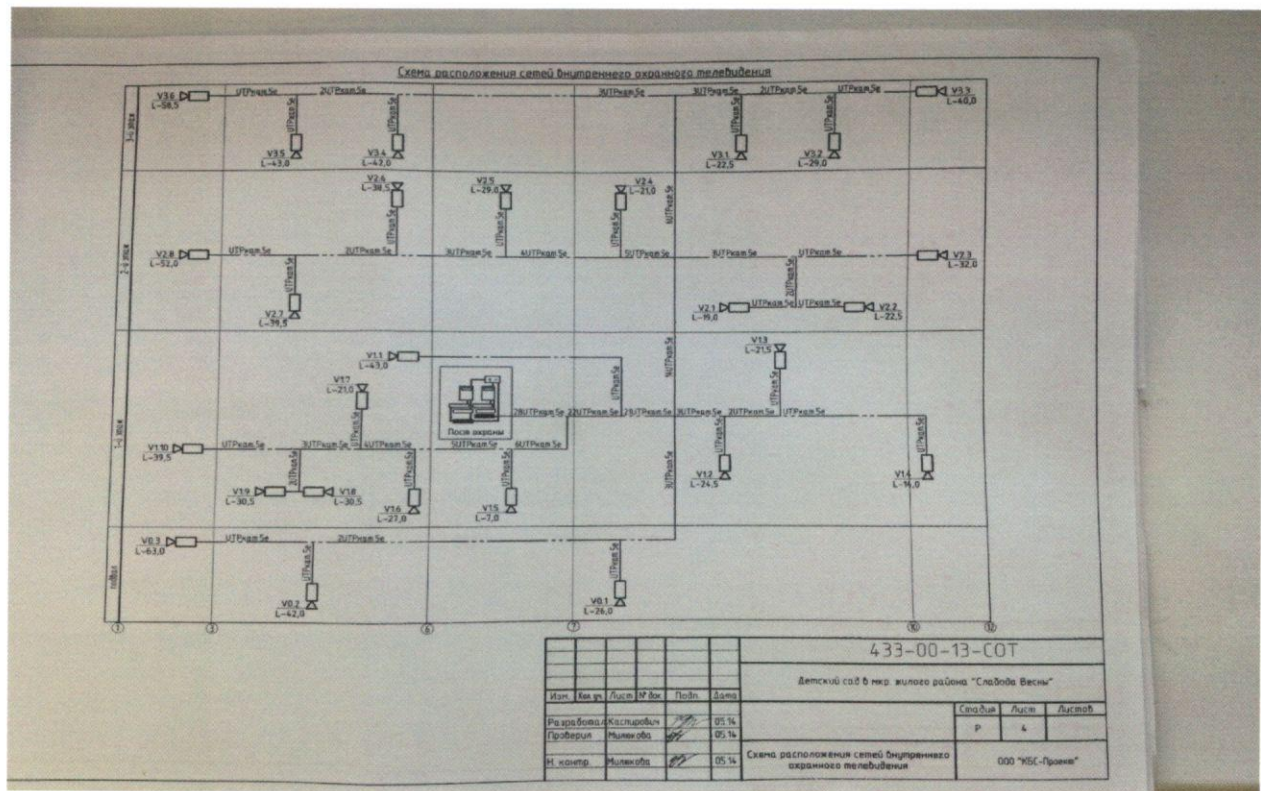
запитано учреждение, далее по всему периметру пустырь. Иных объектов, расположенных на территории нет.

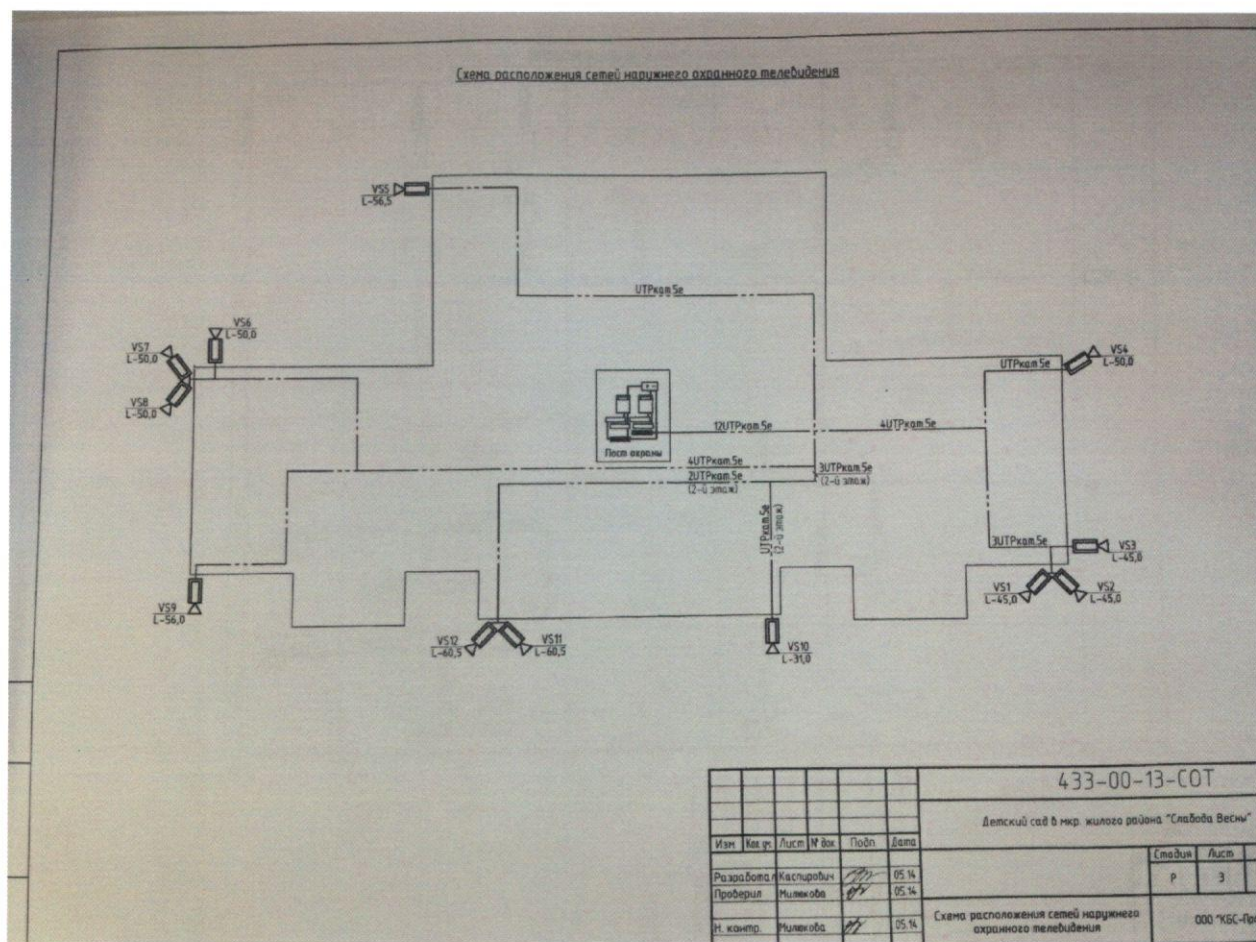
С восточной и северо-восточной сторон от участка на расстоянии более 100 метров, за пустырем проходит проезжая часть улицы Авиаторов, с юго-восточной и южной сторон на расстоянии более 300 м за пустырем гипермаркет "Лента", далее проезжая часть ул. 9 Мая. Территория учреждения располагается в зоне жилой застройки, за пределами санитарно-защитных зон предприятий. Источники антропогенного воздействия в непосредственной близости отсутствуют.

Для предотвращения несанкционированного прохода в групповую ячейку ясельной группы, установлен домофон с электромагнитным замком, доводчиком и системой СКУД.

Технические средства охранной сигнализации зданий, помещений.
В учреждении МБДОУ № 39:

Схемы мест установки внутреннего и наружного охранного телевидения:





Система охранного телевидения (СОТ) позволяет:

- вести видеонаблюдение в реальном времени помещений общего пользования (коридоров) в здании и на прилегающей территории, в том числе калитки и въездные ворота;
- производить видеозаписи событий и формировать архив видеозаписей на цифровых носителях информации;
- доступ к видеоархиву и просмотр записанной информации от любой видеокамеры;
- синхронную запись/воспроизведение аудиоинформации.

За основу СОТ приняты два сервера intel Core i7-3770, RAM 4 GB.

Подключение видеокамер к серверу и подача питания видеокамер осуществляются через два 24-портовых настраиваемых Gigabit коммутатора с PoE.

Наблюдение и запись видеоинформации осуществляются по четырём ж/к мониторам, установленным на посту охраны на 1-ом этаже.

Для охраны входов, холлов и коридоров детского сада на этажах используются сетевые видеокамеры АСТi E92.

Для охраны прилегающей территории по периметру и детских игровых площадок на внешней стороне здания, на уровне потолка первого этажа установлены сетевые видеокамеры АСТi E44. Камеры со встроенным механическим инфракрасным фильтром и инфракрасной подсветкой, что позволяет вести видеонаблюдение даже в полной темноте.

Подключение внутренних видеокамер наблюдения с одновременным подводом питающего напряжения (постоянного тока)- по внешнему сетевому кабелю UTP категории 5Е.

Электропитание системы видеонаблюдения выполнено по 1 категории надежности, согласно ПУЭ.

Система СОТ установлена подрядчиком, согласно Проекта и обслуживается ООО «Электронные Системы Безопасности» (ООО «ЭлСиБ»), Контракт № ТО-1335/15 от 01 мая 2015 года.

Обслуживание систем контроля доступа осуществляется ООО «Аквилон-Сибирь» согласно Контракта №4 от 01.05.2015 г.

3.5. Электроснабжение и освещение периметра и территории объекта, в т. ч. аварийное (электрические параметры, возможность поблочного отключения, места нахождения трансформаторов, электрощитов, возможность скрытых подходов к ним).

Электроснабжение объекта осуществляется от РТП-1821 10/0,4 кВ. Основной источник питания – ПС-182 «Слобода Весны» 110/10 кВ. Резервный источник питания – Взаиморезервируемые.

Максимальная мощность присоединенных энергопринимающих устройств МБДОУ № 39 составляет 213,1 кВт. Категория надежности II – 209,3 кВт, III – 3,8 кВт,

Класс напряжения электрических сетей, к которым осуществлено технологическое присоединение 0,4 (кВ).

Искусственное освещение – люминесцентное. Аварийное освещение с независимым источником питания.

Система освещения территории выполнена с возможностью автоматического и ручного управления.

Должностное лицо ответственное за организацию доступа к трансформаторам и электрощитам – Здор Евгений Дмитриевич, заместитель заведующего по административно-хозяйственной работе, назначен приказом руководителя образовательного учреждения.

Силы охраны.

Учреждение охраняется штатными сторожами в количестве 3-х человек, посменно.

1.	Старчиков Сергей Александрович	Сторож	11.08.1966	С.Еловое, ул. Зеленая 24	
2.	Раменская Оксана Николаевна	Сторож	20.08.1968	Г.Красноярск, ул. Ленина/Парижской Каммуны 29/30-148	
3.	Чижов Андрей Геннадьевич	Сторож	16.10.1963	Г. Красноярск, ул. Диктатуры Пролетариата 5 - 45	

Средства охраны:

Тревожная кнопка.
защитные средства отсутствуют;
специальные средства отсутствуют.

Ближайшие подразделения территориальных органов внутренних дел: отдел полиции № 11 Межмуниципального управления МВД России "Красноярское", ул. Урванцева, 18, телефон дежурной части: 266-74-23;

Охрану объекта по Контракту № 994 от 01.01.201 г. об оказании услуг по централизованному наблюдению за объектом и реагированию на тревожные сообщения осуществляет ФГКУ "Управление вневедомственной охраны Главного управления Министерства внутренних дел Российской Федерации по Красноярскому краю".

2. Сведения об объектах, расположенных в месте массового пребывания людей

№ п/п	Наименование объекта	Характеристика объекта, сведения о форме собственности, владельце (руководителе), режим работы объекта	Место расположения объекта	Сведения о технической укреплённости и организации охраны объекта
		ОТСУТСТВУЮТ		

3. Сведения об объектах, расположенных в непосредственной близости к месту массового пребывания людей

№ п/п	Наименование объекта	Характеристика объекта по видам значимости и опасности	Сторона расположения объекта	Расстояние до места массового пребывания людей (метров)
		ОТСУТСТВУЮТ		

4. Размещение места массового пребывания людей по отношению к транспортным коммуникациям

№ п/п	Вид транспорта и транспортных коммуникаций	Наименование объекта транспортной коммуникации	Расстояние до транспортных коммуникаций (метров)
1	Автомобильный (магистраль, шоссе, дороги, автовокзалы, автостанции)	нет	Ул. Авиаторов - 300 м. за пустырем Ул. 9 Мая - 500 м. за пустырем
2	Железнодорожный (железнодорожные пути, вокзалы, станции, платформы, переезды)	нет	
3	Воздушный (аэропорты, аэровокзалы, военные)	нет	

	аэродромы, вертолетные площадки, взлетно-посадочные полосы)		
4	Водный (морские и речные порты, причалы)	нет	

5. Сведения об организациях, осуществляющих обслуживание места массового пребывания людей

№ п/п	Наименование организации, адрес, телефоны, вид собственности, руководитель	Вид деятельности по обслуживанию	График проведения работ
1.	ООО "ЭлСиБ" ул. Красной Гвардии, 21-407 Ген. дир. Горюнов П.А. тел 276-73-67	Обслуживание систем ОПС и "Стрелец-Мониторинг"	ежемесячно
2.	ООО "ЭлектроСвет", ул. Водопьянова, 8а-91 Директор Шилов В.А. тел.277-20-01	Обслуживание внутр. электроустановок и внешнего освещения	ежемесячно
3.	ООО "Котерия", ул. Взлетная, 5 стр. Директор Корюхина Л.Ю. тел. 270-25-10	Дератизация дезинсекция	ежемесячно
4.	ООО "Экоресурс Красноярск", ул. Светлогорская, 35, Руководитель Раевский Р.С. тел 2-533-633	Вывоз мусора	2 раза в неделю
5.	ООО "Иней", ул. Мая,47 директор Ковалева О.А. тел266-40-95	Обслуживание вентиляционного оборудования, кухонного, прачечной	ежемесячно
6.	ООО"Шанс Л.Т.Д." ул. Тельмана, 32а, директор Черкашин В.А. тел. 224-97-83	Аварийно-техническое обслуживание систем отопления водоснабжения и водоотведения	ежемесячно
7.	ООО "Еонесси", ул. Пирогова, 34, директор Колупаев В.И. тел 202-33-79	Обслуживание лифтов	ежемесячно
8.	ООО "Теплочет", ул. Ястынская, 2ж - 166 тел. 200-71-08	Обслуживание узла учета тепловой энергии и ИТП	ежемесячно
9.	ФГКУ "Управление вневедомственной охраны ГУ МВД РФ по Красноярскому краю, ул. 9 Мая, 58б, тел 276-26-14	Реагирование нарядом полиции по сигналу "тревога"	круглосуточно
10.	ООО "Аквилон-Сибирь", ул. Дубровинского, 110, офис-206, директор Тюменцев А.А., тел. 221-01-60	Обслуживание систем видеонаблюдения и СКУД	ежемесячно

6. Общие сведения о работниках и (или) арендаторах места массового пребывания людей, а также объектов, расположенных в месте массового пребывания людей

Общая численность работников учреждения 46 человек, средняя посещаемость

32 человека, максимальная, - 40 человек. Арендаторов в учреждении нет.

7. Сведения о потенциально опасных участках и (или) критических элементах места массового пребывания людей

№ п/п	Наименование потенциально опасного участка или критического элемента	Количество работающих человек	Характер возможной чрезвычайной ситуации
	ОТСУТСТВУЕТ		

8. Возможные противоправные действия в месте массового пребывания людей:

а) _____ ;

(описание возможных противоправных действий (совершение взрыва, поджога или иных действий, направленных на причинение вреда жизни и здоровью людей, разрушение расположенных в месте массового пребывания людей объектов и сооружений или угроза совершения указанных действий, захват заложников, вывод из строя или несанкционированное вмешательство в работу различных коммуникаций, иные ситуации)

б) НЕТ _____

(зафиксированные диверсионно-террористические проявления в месте массового пребывания людей или в районе его расположения, их краткая характеристика)

9. Оценка социально-экономических последствий террористического акта в месте массового пребывания людей

№ п/п	Террористическая угроза	Прогнозируемое количество пострадавших в результате террористического акта (человек)	Масштаб последствий террористического акта

10. Силы и средства, привлекаемые для обеспечения антитеррористической защищенности места массового пребывания людей:

а) отдел полиции № 11 Межмуниципального управления МВД России "Красноярское", ул. Урванцева, 18, телефон дежурной части: 266-74-23;

(территориальный орган МВД России, подразделение ведомственной охраны, частная охранная организация, общественное формирование; адрес, ф.и.о., телефон руководителя, телефоны дежурной части, номер, дата выдачи и срок действия лицензии на осуществление охранной деятельности (для частных охранных организаций)

б) патруль ФГКУ "Управление вневедомственной охраны ГУ МВД РФ по Красноярскому краю, ул. 9 Мая, 58б, тел 276-26-14;

(маршруты автопатрулей полиции, приближенные к месту массового пребывания людей, график объезда места массового пребывания людей, время прибытия группы быстрого реагирования подразделения полиции от места постоянной дислокации)

в) _____ ;

(наличие и характеристика стационарных постов полиции в месте массового пребывания людей, их дислокация, техническая оснащенность, режим службы)

г) состав наряда, обеспечивающего охрану общественного порядка в месте массового пребывания людей, отдельно по его принадлежности и виду

Вид наряда	Количество	
	единиц	человек
Стационарный пост полиции	-	
Пеший внутренний пост полиции	-	
Суточный пост	1	2
12-часовой пост		
8-часовой пост		
Всего		

д)

НЕТ

(сведения о наличии добровольной народной дружины или других организаций по охране общественного порядка)

е) средства охраны

НЕТ

(огнестрельное оружие и патроны к нему, количество отдельно по каждому виду, типу, модели; защитные средства, тип, количество; специальные средства, тип, количество; служебные собаки, есть, нет, если есть - сколько, какой породы)

ж) организация оповещения и связи _____ телефон с АОН;

(между постами: телефоны, радиостанции)

_____ тревожная кнопка

(между постами и дежурной частью: телефоны, радиостанции)

Управление вневедомственной охраны ГУ МВД РФ по Красноярскому краю, ул. 9 Мая, 58б, тел 276-26-14;

(телефоны частных охранных организаций, диспетчерских и дежурных служб (города, района)

отдел полиции № 11 Межмуниципального управления МВД России "Красноярское", ул. Урванцева, 18, телефон дежурной части: 266-74-23 _____

(телефоны дежурных территориального органа безопасности, территориальных органов МВД России и МЧС России)

_____ Администрация Советского района : 220-19-86

(телефоны исполнительного органа государственной власти субъекта Российской Федерации или органа местного самоуправления по подведомственности места массового пребывания людей)

_____ 112, 005, 003, 002, 001 _____

(наименование ближайших подразделений аварийно-спасательных служб и расстояние до них, километров)

11. Меры по инженерно-технической, физической защите и пожарной безопасности места массового пребывания людей:

а) наличие и характеристика инженерно-технических средств

За противопожарную безопасность в учреждении отвечает Заместитель заведующего по АХР Здор Евгений Дмитриевич, Приказ № 73 от «27» июля 2015 г.

Имеются в наличии следующие средства пожаротушения: пожарных кранов – 11, укомплектованных пожарным рукавом и огнетушителем ОП-4(3)-АВСЕ-01, 2 огнетушителя в электрощитовой и 2 огнетушителя резервных для контроля проведения массовых мероприятий, всего огнетушителей 15 единиц, все

заряжены, в удовлетворительном состоянии ПКП системы «Болид» типа «Сигнал-20П SMD» - 2 шт.; Пожарные гидранты в количестве 2 единиц расположены на территории, с обеих сторон здания.

10. Технические средства охраны:

Учреждение МБДОУ № 39 оборудовано системой видеонаблюдения. Система охранного телевидения (СОТ) включает 12 камер наружного и 27 - внутреннего наблюдения.

Для охраны входов, холлов и коридоров детского сада на этажах используются сетевые видеокамеры АСТi E92.

Для охраны прилегающей территории по периметру и детских игровых площадок на внешней стороне здания, на уровне потолка первого этажа установлены сетевые видеокамеры АСТi E44. Камеры со встроенным механическим инфракрасным фильтром и инфракрасной подсветкой, что позволяет вести видеонаблюдение даже в полной темноте.

Наличие системы контроля управления доступом: имеется, при входе на территорию учреждения видео-домофон с электронным ключом, на входе в ясельную группу и на общем входе в здание домофоны с электронным ключом и системой вызова,

г) наличие тревожной сигнализации: Объект контролируется с помощью мобильного устройства, запрограммированного в режим «экстренный вызов» (тревожная кнопка). с выводом в дежурную часть полиции ПЦО № 5

д) наличие средств металлообнаружения: нет

е) пропускной режим с 7.00 до 19.00, физическая охрана на входе в здание (вахтер), вход на территорию через калитку КМС-0,85x1,4, оборудованную видеодомофоном с выводом управления на вахту учреждения и одни ворота ВМС-4,5x1,4 с электроприводом, управляемые с вахты, либо мобильным пультом.

Для предотвращения несанкционированного прохода в групповую ячейку ясельной группы, установлен домофон с электромагнитным замком, доводчиком и системой СКУД.

11. Силы и средства, привлекаемые для обеспечения антитеррористической защищенности объекта: «тревожная кнопка», коллектив МБДОУ № 39;

а) охрану объекта осуществляет (территориальный орган МВД России, подразделения вневедомственной охраны, частное охранное предприятие и т.д.):

Контракт № 994 от 01.01.201 г. об оказании услуг по централизованному наблюдению за объектом и реагированию на тревожные сообщения ФГКУ "Управление вневедомственной охраны Главного управления Министерства внутренних дел Российской Федерации по Красноярскому краю".

б) обеспечение пожарной безопасности

(пожарная сигнализация, места расположения первичных средств пожаротушения)

в) система оповещения и управления эвакуацией

ОТСУТСТВУЕТ

(характеристика, пути эвакуации)

12. Оценка достаточности мероприятий по защите критических элементов и потенциально опасных участков места массового пребывания людей

№ п/п	Наименование критического элемента или потенциально опасного участка	Выполнение установленных требований	Выполнение задачи по физической защите	Выполнение задачи по предотвращению террористического акта	Вывод о достаточности мероприятий по защите	Компенсационные мероприятия

13. Выводы о надежности охраны места массового пребывания людей и рекомендации по укреплению его антитеррористической защищенности:

- а) _____ ;
(выводы о надежности охраны и способности противостоять попыткам совершения террористических актов и иных противоправных действий)
- б) _____ ;
(первоочередные, неотложные мероприятия, направленные на обеспечение антитеррористической защищенности, устранение выявленных недостатков)
- в) _____ ;
(требуемое финансирование обеспечения мероприятий по антитеррористической защищенности места массового пребывания людей)

14. Дополнительная информация

(дополнительная информация с учетом особенностей места массового пребывания людей)

Приложения:

1. Акт обследования места массового пребывания людей.
2. План-схема места массового пребывания людей с привязкой к местности и с указанием расположения объектов, находящихся на территории места массового пребывания людей и в непосредственной близости к нему, постов охраны, маршрутов патрулирования нарядов полиции, расположения инженерно-технических средств, расположения произведений монументального искусства, мест отдыха (лавочек, скамеек, детских площадок, летних кафе и др.), мусорных контейнеров.
3. Схемы коммуникаций места массового пребывания людей (водоснабжения, электроснабжения, газоснабжения и др.).
4. Инструкция по эвакуации людей.
5. Лист учета корректировок.

Заведующий МБДОУ № 39 _____

(правообладатель места массового пребывания людей)

(подпись)

М.В. Чижова _____

(ф.и.о.)

Составлен " __ " _____ 20__ г.

Актуализирован " __ " _____ 20__ г.

Уч. № -дсп

Отп. в 5-и экз.

Экз. № 1 – в администрацию г. Красноярска

Экз. № 2 – в УФСБ по Красноярскому краю

Экз. № 3 – в ГУ МЧС России по Красноярскому краю

Экз. № 4 – в ОП № 11 МУ России «Красноярское»

Экз. № 5 – в учреждение

Исп. и отп. Здор Е.Д.

28.04.2016 г.

А К Т
обследования и категорирования
места массового пребывания людей

г. Красноярск

« 28 » апреля 2016 года

Наименование объекта: Муниципальное бюджетное дошкольное образовательное учреждение «Детский сад № 39»

Комиссия в составе:

Егорова Ю.В. - руководителя администрации, председателя комиссии,
Ланиной Е.В. - заместителя руководителя администрации, заместителя председателя комиссии,

Членов комиссии:

Ивановой А.С. - начальника отдела по работе с населением и самоуправлению,
Урбанович О.А. - начальника отдела молодежной политики и культуры,
Кравчука В.А. - начальника отдела физической культуры, спорта и охраны здоровья,
Карпенко А.П. - начальника отдела по жизнеобеспечению и благоустройству района,
Семенова С.А. - заместителя начальника территориального отдела Главного управления образования по Советскому району (по согласованию),
Соловарова Л.В. - заместителя начальника ПЧ-17 ФГКУ "30 отряд ФПС по Красноярскому краю" (по согласованию).

Левченко В.Б. - заместителя начальника отдела полиции № 11 ММУ МВД России "Красноярское" (по согласованию),

Злобина А.Н. - сотрудника УФСБ России по Красноярскому краю (по согласованию),

Чижовой М.В. - заведующего МБДОУ № 39 (по согласованию),
действующая на основании распоряжения Администрации Советского района города Красноярск № 1177 от 16.09.2016 г., провела обследование и категорирование места массового пребывания людей Муниципального бюджетного дошкольного образовательного учреждения «Детский сад № 39»,

в присутствии представителей: Заведующий МБДОУ № 39 Чинова Марина Викторовна, Заместитель заведующего по АХР - Здор Евгений Дмитриевич, ответственный за антитеррористическую безопасность учреждения.

В ходе обследования установлено:

1. Руководитель объекта: Заведующий Чинова Марина Викторовна, приказ ГУО № 29 л/с от 28 апреля 2016 г.
2. Ответственный за антитеррористическую безопасность объекта: Заместитель заведующего по административно-хозяйственной работе Здор Евгений Дмитриевич, Приказ МБДОУ № 81 от «03» августа 2015 г.
3. Принадлежность объекта: Муниципальная собственность;
4. Функциональное назначение: Присмотр и уход за детьми дошкольного возраста;
5. Место расположения объекта: г. Красноярск, ул. 9 Мая, дом № 64
6. Сведения о сооружениях:
 - а) граничащих с объектом: Трансформаторная подстанция Красноярской региональной сетевой компании, далее по всему периметру пустырь.
 - б) расположенных на территории объекта: нет
7. Характеристика объекта: Территория учреждения общей площадью 8167 м. кв.

- а) тип строительной конструкции объекта: Железобетонное здание
- б) площадь/протяженность 1469 м. кв., этажность 3, телефонизация (АОН) радиотелефон с определителем номера
- в) число входов (выходов): 3 для общего пользования/служебного -11

8. Техническая укрепленность объекта:

- а) количество металлических дверей 7, их состояние удовлетворительное;
- б) наличие решеток на окнах нет,
- в) наличие наружного освещения, его состояние: 11 опор, 7x2 и 4x1 - 18 светильников, состояние удовлетворительное
- г) наличие ограждения, его состояние: ограждение по всему периметру протяженностью 374 м., состояние удовлетворительное;

9. Состояние требования противопожарной безопасности: удовлетворительное

- а) лицо, ответственное за противопожарную безопасность: Заместитель заведующего по АХР Здор Евгений Дмитриевич, Приказ № 73 от «27» июля 2015 г.
- б) наличие пожарной сигнализации, ее состояние

в) наличие средств пожаротушения, их вид и количество: пожарных кранов – 11, укомплектованных пожарным рукавом и огнетушителем ОП-4(3)-АВСЕ-01, 2 огнетушителя в электрощитовой и 2 огнетушителя резервных для контроля проведения массовых мероприятий, всего огнетушителей 15 единиц, все заряжены, в удовлетворительном состоянии ПКП системы «Болид» типа «Сигнал-20П SMD» - 2 шт.;

10. Технические средства охраны:

- а) наличие охранной сигнализации, режим работы:
- б) наличие видео-обзора, количество камер: учреждение МБДОУ № 39 оборудовано системой видеонаблюдения. Система охранного телевидения (СОТ) включает 12 камер наружного и 27 - внутреннего наблюдения.

Для охраны входов, холлов и коридоров детского сада на этажах используются сетевые видеокамеры АСТi E92.

Для охраны прилегающей территории по периметру и детских игровых площадок на внешней стороне здания, на уровне потолка первого этажа установлены сетевые видеокамеры АСТi E44. Камеры со встроенным механическим инфракрасным фильтром и инфракрасной подсветкой, что позволяет вести видеонаблюдение в полной темноте.

Для охраны вентиляционных помещений в систему ОПС, отдельно включены входные двери вентиляционных камер технического и третьего этажей с выводом тревожного сигнала на пульт вахты МБДОУ.

Наличие системы контроля управления доступом: имеется, при входе на территорию учреждения видео-домофон с электронным ключом, на входе в ясельную группу и на общем входе в здание домофоны с электронным ключом и системой вызова,

- г) наличие тревожной сигнализации: Объект контролируется с помощью мобильного устройства, запрограммированного в режим «экстренный вызов» (тревожная кнопка). с выводом в дежурную часть ПЦО № 5 ФГКУ

управления вневедомственной охраны Главного управления МВД РФ по Красноярскому краю, контракт № 994 от 01.01.2016 г.

д) наличие средств металлообнаружения: нет

е) пропускной режим с 7.00 до 19.00, физическая охрана на входе в здание (вахтер), вход на территорию через калитку КМС-0,85x1,4, оборудованную видеодомофоном с выводом управления на вахту учреждения и одни ворота ВМС-4,5x1,4 с электроприводом, управляемые с вахты, либо мобильным пультом.

Для предотвращения несанкционированного прохода в групповую ячейку ясельной группы, установлен домофон с электромагнитным замком, доводчиком и системой СКУД.

11. Силы и средства, привлекаемые для обеспечения антитеррористической защищенности объекта: коллектив МБДОУ № 39;

а) охрану объекта осуществляет: круглосуточно экипажи МВД (тревожная кнопка) Контракт № 994 от 01.01.201 г. об оказании услуг по централизованному наблюдению за объектом и реагированию на тревожные сообщения ФГКУ "Управление вневедомственной охраны Главного управления Министерства внутренних дел Российской Федерации по Красноярскому краю" ПЦО № 5, дневное время - вахтер, ночью, - сторожевая охрана МБДОУ.

б) количество лиц, задействованных на охране: 2 чел;

в) организация оповещения и связи (телефоны, радиостанции и т.д.) телефон с АОН,

12. Наличие планов эвакуации: - имеются на всех этажах;

13. Наличие систем оповещения и управления эвакуацией (громкоговорители): - нет;

14. Наличие инструкций по действиям при ЧС: - имеются;

15. Дата проведения предыдущей проверки объекта -

16. Недостатки, выявленные предыдущей проверкой: - отсутствует система оповещения и управления эвакуацией.

17. Принятые меры по устранению ранее выявленных недостатков: _____

18. Настоящей проверкой установлено, что: _____

- 19. Состояние антитеррористической защищенности: удовлетворительное
- 20. Объекту устанавливается 2 категория места массового пребывания людей.

Члены комиссии:

Егоров Ю.В. _____

Ланина Е.В. _____

Иванова А.С. _____

Урбанович О.А. _____

Кравчук В.А. _____

Карпенко А.П. _____

Семенов С.А. _____

Саловаров С.В. _____

Левченко В.Б. _____

Злобин А.Н. _____

Чижова М.В. _____

С актом ознакомлены:

Заведующий МБДОУ № 39 Чижова М.В. _____

Заместитель заведующего по АХР Здор Е.Д. _____



[Handwritten signature]

[Handwritten signature]

[Handwritten signature]

[Handwritten signature]

[Handwritten signature]

[Handwritten signature]

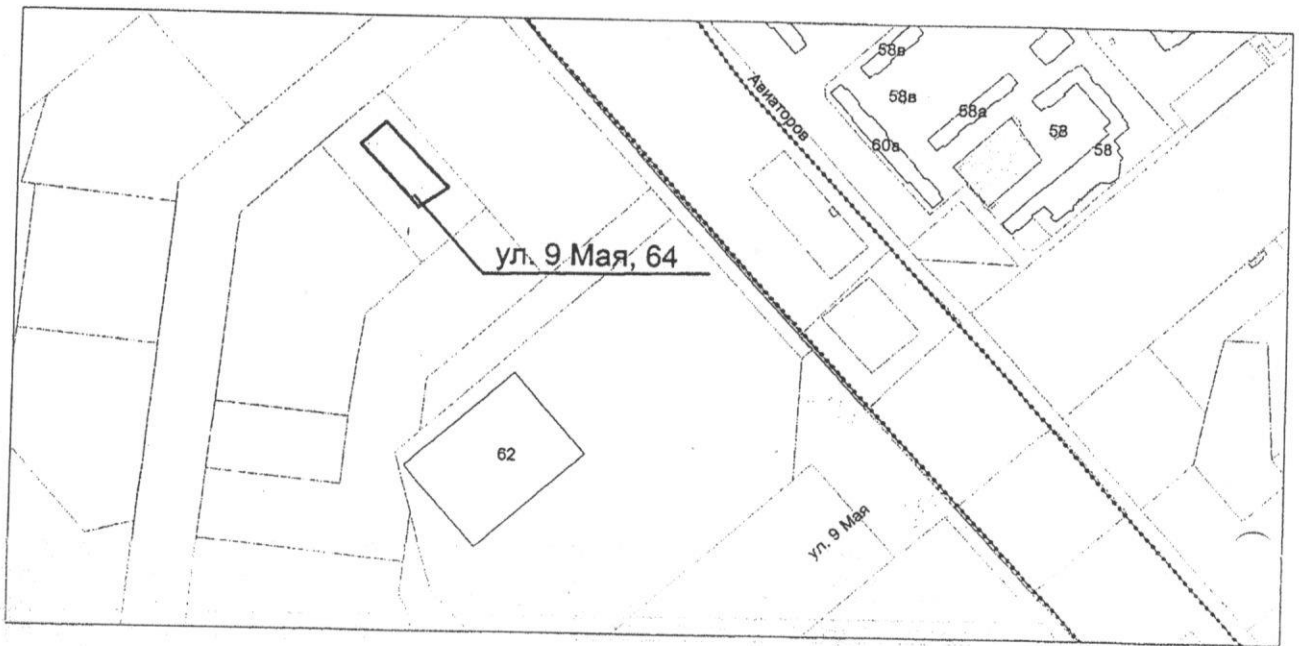
[Handwritten signature]

[Handwritten signature]

Приложение
к распоряжению администрации
города
от 04.08.2014 № 4186-недв

ПЛАН-СХЕМА

расположения объекта недвижимости
по адресу: Красноярский край, г. Красноярск,
ул. 9 Мая, 64



Директор

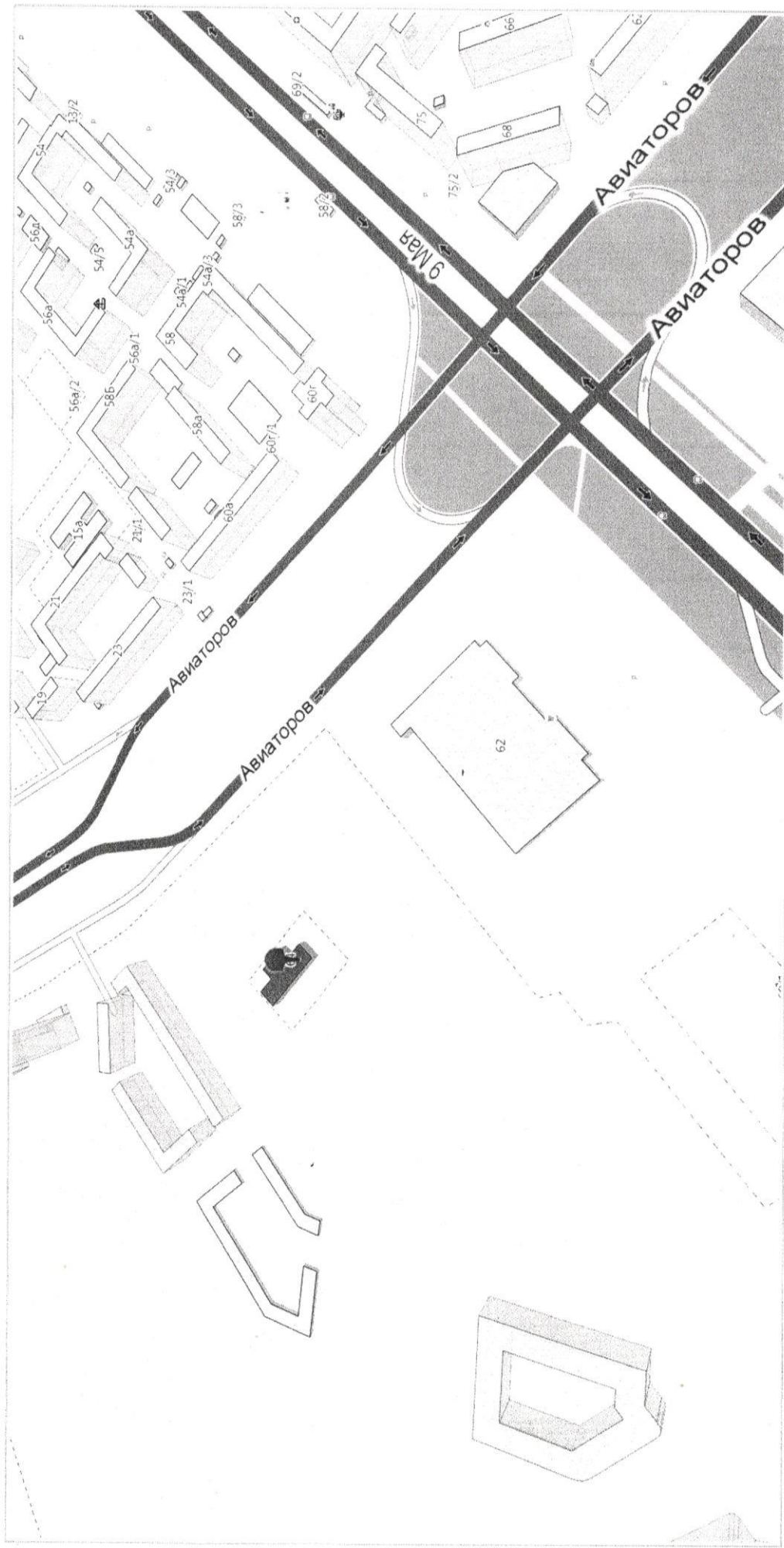
для МБУ «Город Красноярск
«Центр недвижимости»

Д.В. Часин



Теплые багажные вагоны в скорых пассажирских поездах из Красноярска по БАМу в Северобайкальск, Тынду, Комсомольск-на-Амуре, включая промежуточные станции, Хабаровск, Владивосток. Также в Нерюнгри, Якутск. Из Санкт-Петербурга, Москвы, Екатеринбургa, Хабаровска, Владивостока. Т. 8-800-250-06-06.

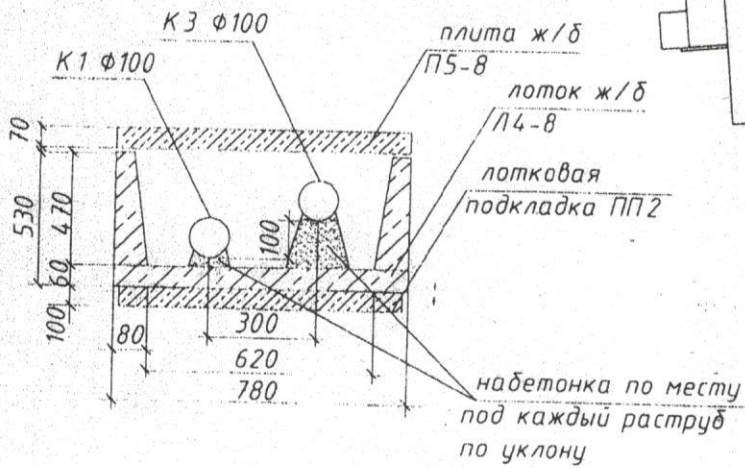
Основной поиск. Вы искали **9 Мая, 64**



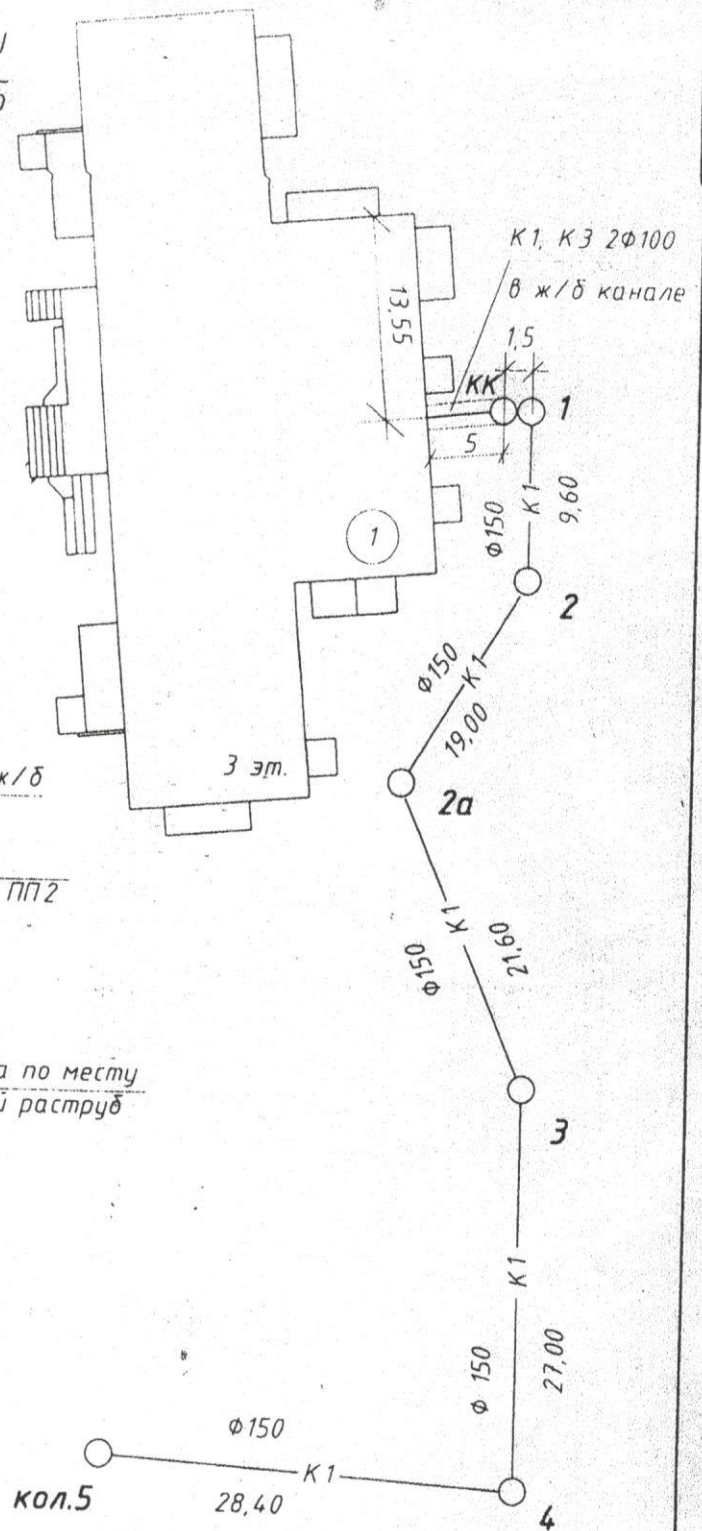
Красноярск (февраль 2016)

Схема сетей канализации
от зд.1 (дет.сад) до кол.5

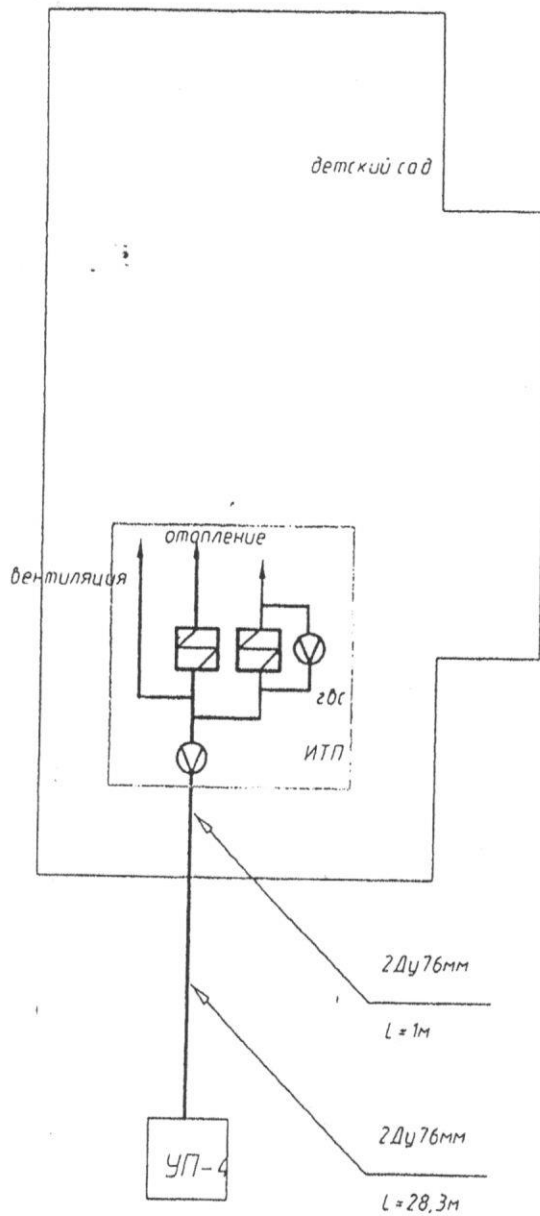
Укладка выпусков К1, К3 $\Phi 100$ мм
в ж/б канал






1. Протяженность сетей канализации
- от зд.1 (дет.сад) до кол.1 $2\Phi 100$ L=6,5м;
- от кол.1 до кол.5 $\Phi 150$ L=105,6м



					ИСПОЛНИТЕЛЬНАЯ СХЕМА №1	
					Детский сад в мкр. жилого района "Слобода Весны"	
Изм.	Кол.уч.	Лист	№ док.	Подп.	Дата	
Выполнил	Иванов					
					Наружные сети канализации	
					Лист 1	
					Листов 4	
					План сетей канализации от зд.1 (дет.сад) до кол.5	
					ООО "ИНЖЕНЕРНЫЕ СЕТИ" г.Красноярск, 2014г.	



-  — теплообменник
-  — Узел учета ТЭУТ
-  — сети потребителя

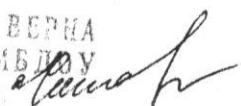
N подл.	Изм.	Лист	N докум.	Подп.	Дата
	Разраб.	Кочнева			
	Пров.				
	Т. КОНТР.				
	Н. КОНТР.				

МКУ города Красноярск УКС

Детский сад
мкрн. Слобода Весны

Лит.	Масса	Масштаб
Лист	Листов	

План расположения узла

КОПИЯ
ЗАКЛЮЧЕНИЕ
ЧУЛЖОВА М.В. 

УТВЕРЖДАЮ
Заведующий МБДОУ № 39
_____ М.В. Чижова

« » 2016 года

ИНСТРУКЦИЯ
по эвакуации людей в случае возникновения чрезвычайной ситуации
и противодействию терроризму для сотрудников МБДОУ № 39

1. Введение

Компетентные органы ФСБ и МВД предупреждают о сохраняющейся опасности совершения новых террористических актов на территории России.

Для предупреждения и предотвращения террористических актов в МБДОУ № 39 разработана настоящая «Инструкция по противодействию терроризму», требования которой должны строго соблюдать все сотрудники.

2. Мероприятия по предупреждению террористических актов в МБДОУ № 39:

2.1. Всем сотрудникам знать положение ст. 9 главы II федерального закона «О борьбе с терроризмом» о том, что гражданским долгом каждого является оказание помощи правоохранительным органам в предупреждении, предотвращении и пресечении актов терроризма.

2.2. Руководящему составу МБДОУ знать самим и доводить до сотрудников требования руководящих документов по предупреждению и борьбе с терроризмом, таких, как закон «О борьбе с терроризмом» №130-ФЗ от 25.07.98, Постановлением Правительства РФ «О мерах по противодействию терроризму» № 1040 от 15.09.99.

2.3. Заместителю заведующего по УВР, Бутениной Е.Н.:

- включать в годовые и месячные планы воспитательной работы проведение таких мероприятий, как встречи всех сотрудников МБДОУ с сотрудниками правоохранительных органов (ФСБ, МВД, прокуратуры), вечера, диспуты и беседы на темы: «Сущность патриотизма и его проявление в наше время», «Дисциплинированность и бдительность – в чем выражается их взаимосвязь?», «Сущность терроризма» и др.;

2.4. Заместителю заведующего по УВР, Бутениной Е.Н. ежегодно планировать занятия по вопросам противодействия терроризму с сотрудниками МБДОУ в системе обучения по ГО.

3. Практические мероприятия по предотвращению актов терроризма в МБДОУ № 39:

3.1. Заместителю заведующего по АХР, Здор Е.Д. содержать в порядке чердачные, подвальные и подсобные помещения и запасные выходы из здания ДОУ, которые должны быть закрыты и опечатаны. Опечатанными должны быть также огнетушители и электрощиты. Ежедневно осуществлять контроль за

состоянием этих объектов. Следить за освещением территории МБДОУ в темное время.

3.2. Заместителю заведующего по АХР, Здор Е.Д. контролировать выдачу ключей от помещений воспитателям и сдачу ключей после окончания занятий, наведения порядка в помещениях.

- не пропускать в помещения МБДОУ родителей воспитанников и сотрудников с подозрительной ручной кладью (тяжелые сумки, ящики, большие свертки и т.д.);

- особое внимание уделять проверке документов и цели прибытия лиц из других организаций, посещающих МБДОУ по служебным делам, делать соответствующие записи в Журнале посетителей;

- держать входные двери здания в закрытом состоянии и открывать их по сигналу прибывшего;

- после окончания рабочего дня обходить и проверять внутренние помещения МБДОУ и обходить территорию детского сада, обращая внимание на посторонние и подозрительные предметы;

- обо всех обнаруженных нарушениях немедленно докладывать руководству МБДОУ.

3.3. Постоянному составу МБДОУ прибывать на свои рабочие места за 10-15 минут до начала рабочего дня, с целью проверки их состояния на предмет отсутствия посторонних и подозрительных предметов.

3.4 Заместителю заведующего по УВР, Бутениной Е.Н. готовить и представлять заведующему – начальнику ГО МБДОУ предложения по приобретению средств индивидуальной защиты (СИЗ), аудио-, видео- и компьютерной техники и учебных материалов к ней, учебно-методической литературы и наглядных пособий по вопросам противодействия терроризму и обеспечения безопасности воспитанников и сотрудников.

3.5. Каждый сотрудник МБДОУ обязан при обнаружении недостатков и нарушений, касающихся обеспечения безопасности в МБДОУ, незамедлительно сообщить об этом заведующему МБДОУ.

4. Действия сотрудников МБДОУ № 39 при возникновении угрозы совершения террористического акта в здании и на территории МБДОУ:

Сигналом для немедленных действий по предотвращению террористического акта в МБДОУ может стать обнаружение кем-либо из сотрудников или родителей воспитанников подозрительного предмета (сумка, пакет, ящик, коробка, игрушка) с торчащими проводами, веревками, изоляцией, издающего подозрительные звуки (щелчки, тикание часов), от которого исходит необычный запах, например, миндаля, хлора, аммиака. Такой предмет может оказаться взрывным устройством или быть начиненным отравляющими химическими веществами, или биологическими агентами (возбудителями опасных инфекций, типа сибирской язвы, натуральной оспы, туляремии и др.).

Сигналом для немедленных действий может стать также поступление в МБДОУ угрозы по телефону или в письменном виде, захват террористами в заложники воспитанников и (или) сотрудников в здании МБДОУ или на его территории.

При обнаружении подозрительного предмета:

- воспитанникам и сотрудникам находиться на безопасном расстоянии от этого предмета (не ближе 100 м, не приближаться, не трогать, не вскрывать и не перемещать находку;

- Старшему воспитателю, Тубольцевой А.В. выставить оцепление из сотрудников МБДОУ для обеспечения общественного порядка;

- заместителю заведующего по АХР, Здор Е.Д. обеспечить возможность беспрепятственного подъезда к месту обнаружения опасного или подозрительного предмета автомашин правоохранительных органов, медицинской помощи, пожарной охраны и служб МЧС;

- лицам, обнаружившим опасный или подозрительный предмет, до прибытия оперативно-следственной группы находиться на безопасном расстоянии от этого предмета в готовности дать показания, касающиеся случившегося;

- в случае необходимости или по указанию правоохранительных органов и спецслужб заведующий МБДОУ или лицо, его замещающее, подает команду для осуществления эвакуации сотрудников и воспитанников согласно плану эвакуации.

При поступлении угрозы по телефону:

- немедленно докладывать об этом заведующему МБДОУ или лицу, его замещающему, для принятия соответствующих мер и сообщения о поступившей угрозе по экстренным телефонам;

- сотруднику, получившему это сообщение, надо постараться дословно запомнить разговор и зафиксировать его на бумаге, отметить точное время начала разговора и его окончания, запомнить и записать особенности речи звонившего. Это поможет правоохранительным органам и спецслужбам быстрее задержать преступника.

При получении угрозы в письменном виде:

- обращаться с полученным документом предельно осторожно: поместить его в чистый полиэтиленовый пакет, ничего не выбрасывать (конверт, все вложения, обрезки);

- постараться не оставлять на документе отпечатков своих пальцев;

- представить полученный документ заведующему МБДОУ или лицу, её замещающему, для сообщения и последующей передачи документа в правоохранительные органы.

При обнаружении угрозы химического или биологического терроризма:

- помнить, что установить факт применения в террористических целях химических веществ и биологических агентов можно лишь по внешним признакам: рассыпанным подозрительным порошкам и различным жидкостям, изменению цвета и запаха (вкуса) воздуха, воды, продуктов питания; появлению отклонения в поведении людей, животных и птиц, подвергшихся их воздействию; появлению на территории МБДОУ подозрительных лиц и т.д. Поэтому важнейшим условием своевременного обнаружения угрозы применения террористами отравляющих веществ и биологических агентов

(токсичных гербицидов и инсектицидов, необычных насекомых и грызунов) являются наблюдательность и высокая бдительность каждого сотрудника;

- при обнаружении или установлении фактов применения химических и биологических веществ в МБДОУ или на его территории немедленно об этом сообщить заведующему МБДОУ или лицу, его замещающему, и по экстренным телефонам;

- в случае реального поражения химическим веществом необходимо немедленно вынести пострадавшего на свежий воздух и оказать ему первую медицинскую помощь (обеспечить тепло и покой, при необходимости – промывание желудка, кислородное или искусственное дыхание, прием необходимых медицинских препаратов), а также направить пострадавшего в медицинское учреждение;

- при возникновении опасности эпидемии или воздействия биологических агентов необходимо максимально сократить контакты с другими людьми, прекратить посещение общественных мест, не выходить без крайней необходимости на улицу (выходить только в средствах индивидуальной защиты, хотя бы простейших: ватно-марлевые повязки, наглухо застегнутая верхняя одежда с капюшоном, сапоги, перчатки).

Оказавшись в заложниках в помещениях МБДОУ, сотрудники должны:

- помнить: ваша цель – остаться в живых;

- сохранять выдержку и самообладание;

- не пререкаться с террористами, выполнять их требования;

- на все действия спрашивать разрешения у террористов;

- при возможности, например, если есть мобильный (сотовый) телефон, сообщить о случившемся в милицию, родственникам;

- не допускать никаких действий, которые могут спровоцировать террористов к применению оружия и привести к человеческим жертвам;

- помнить, что, получив сообщения о вашем захвате, спецслужбы уже начали действовать и предпримут все необходимое для вашего освобождения;

- при проведении операции по вашему освобождению ни в коем случае не бежать навстречу сотрудникам спецслужб или от них, так как они могут принять вас за преступников;

- по возможности держаться дальше от проемов дверей и окон, лежать лицом вниз, закрыв голову руками и не двигаться.

5. Сотрудникам, которым стало известно о готовящемся или совершенном террористическом акте или ином преступлении, немедленно сообщить об этом заведующей или лицу, его замещающему.

6. Заключение

Террористы – особо опасные преступники. Они разрабатывают и применяют все новые способы и средства террористической деятельности, в том числе с использованием отравляющих химических веществ и биологических средств (агентов). Поэтому только постоянное проявление наблюдательности, высокой бдительности и дисциплинированности, строгое соблюдение требований данной Инструкции каждым сотрудником могут предупредить и предотвратить террористические акты и другие преступления в МБДОУ и на его территории, обеспечить безопасность воспитанников и сотрудников во время их нахождения в детском саду.

Утверждаю
Заведующий муниципального
бюджетного дошкольного
образовательного учреждения
«Детский сад № 39»
_____ М.В. Чижова
М.П.

**Лист корректировок (изменений) вносимых в
Паспорт безопасности (антитеррористической защищенности):**

- Дата вносимых изменений.
- Основание для вносимых изменений.
- Характер (содержание) вносимых изменений.
- Изменения внесены: (Ф.И.О. и должность лица, внесшего изменения).
- Подпись лица, внесшего изменения.

Копии Листа переданы в:

1 _____
наименование организации (ведомства),

должность, звание, Ф.И.О., подпись лица получившего копию Листа

2 _____
наименование организации (ведомства),

должность, звание, Ф.И.О., подпись лица получившего копию Листа